

【實施遠距測驗的建議作法】

資料彙整：教學發展中心

2021-10-06

1. 線上評量可行方式：

- [1] 書面報告 / 作業 (電子檔) → 推薦
- [2] 口頭報告 (線上或錄影) → 推薦
- [3] 線上協作討論
- [4] 線上測驗：
 - (a) **open-book 考試**：建議優先採用，無須監考亦可測出學生程度。★推薦
 - (b) 紙筆測驗 (P.2)
 - (c) 線上作答測驗 (P.3- 4)

2. 實施測驗前注意事項：

- [1] 評量調整公告：於**測驗前**公告評量方式，避免產生爭議。
- [2] 線上評量演練：務必先行測試。
- [3] 考試準則說明：包含答題方式、考試時間、上傳期限以及上傳後確認機制、作答規範、評分方式、計分原則等**具體明確**，最好有**書面說明**。

3. 線上測驗設計建議：

- [1] 出題類型：建議多種類型混合出題。
- [2] 題項順序：隨機排列或題庫組隨機出題。
- [3] 考試時間：限制考試時間、繳卷時間、採每題限時回答，或縮短考試時間，減低學生翻查資料的可能性。
- [4] 視窗控制：eclass 鎖住瀏覽器分頁**禁止視窗切換**。
- [5] 遠端監考：

方案	方式	作法
A	同步	透過遠距軟體同步監考 <ul style="list-style-type: none">✓ 須多位監考人員✓ 學生需同時有電腦與手機 (2 個設備) 始能有效進行✓ 建議採 Teams、Webex 進行，推薦原因：<ul style="list-style-type: none">◇ 可採實名制登入 (學號+姓名)◇ 如有異常狀況可用文字私訊提醒
B	非同步 (較不推薦)	考試過程採桌面錄製，供事後查閱 <ul style="list-style-type: none">✓ 須考量上傳檔案容量問題

- [6] 文章剽竊：使用檢測工具 Turnitin 檢查是否有抄襲文章和報告。

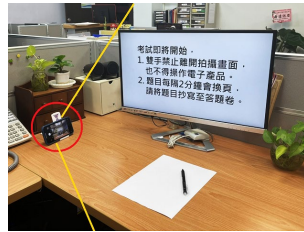
【依不同的考試類型，提供模擬線上評量範例供參】

線上紙筆測驗：若為須計算或是手寫答案之測驗

- **計算題：同步監考、線上公告試題、紙本作答、答題卷拍照上傳。**
建議降低標準答案題型比例 (增加申論題比例)。

- **申論題：建議以 open-book 考試。**

1. **考試開始前**：將學生分組、開設數個虛擬教室 (Webex)、準備試題 (分組試題順序不相同)。
2. **考試時間前 30 分鐘**：
 - (1) 學生分別以「電腦」及「手機」登入，電腦用於公布試題，手機用於同步監考。
 - (2) **電腦**進行系統測試、身分認證 (學生本人+學生證)、確認空白答題卷。
 - (3) **手機**應開啟視訊鏡頭、關閉麥克風，視訊畫面包含學生、答題卷及作答桌面 (雙手需於桌面可目視之處，不可離開畫面，周遭無非應試物品)。畫面須包含項目可依考試性質有所不同。



【手機放置位置】



【畫面含考生、答題卷及作答桌面】

3. **考試開始時**：
 - (1) 可由老師 / 助教分享畫面輪播試題，或將試題上傳於數位學習平台 (如 eLearn)，於考試開始當下開放試題閱讀，**建議以一頁呈現全部試題**，避免學生使用滑鼠滾動觀看。
 - (2) 學生在空白答題卷上抄題。開始作答後禁止使用鍵盤、滑鼠等可操作電腦之物品。
 - (3) 答題卷每頁上方簽名+學號+日期+頁碼 (頁碼標示 1/2、2/2)。
4. **考試結束**：將答題卷逐一拍照，畫面須清楚呈現，並於規定期限內上傳至指定平台，逾期視為缺考；若上傳資料有問題，須立即連絡老師 / 助教，並將上傳畫面截圖 (含時間) 作為資料上傳時間佐證。

線上電腦測驗

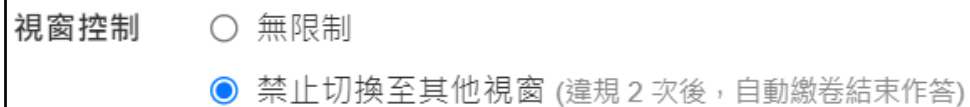
● 選擇題：全選擇題、同步監考

1. 同步監考流程與上述相同。
視訊畫面包含學生、滑鼠 (**禁止使用鍵盤**) 與作答桌面 (雙手須於桌面可目視之處、周遭無非應試物品)，若有計算需求，可使用白紙、筆。



【畫面含學生、滑鼠與作答桌面】

2. **建議縮短考試時間**，避免學生有機會翻找資料或是尋求他人協助。
3. **建議採 eclass 進行測驗**，開啟「視窗控制」功能，設定禁止切換至其他視窗。



4. 開啟「視窗控制」功能的小提醒！！
 - ✓ 建議學生使用電腦進行測驗 (設定不自動休眠)，不要使用手機 / 平板考試，容易造成誤觸其他畫面而自動繳卷。
 - ✓ 關閉其他通知 (如防毒、信箱等通知要關閉或者不可理會)。
 - ✓ 考試過程中相關設備應保持電力充足或充電狀態。

● 選擇題：大班課程不建議同步監考、採數位學習平台進行測驗。

1. 考試形式：**建議為「有標準答案的選擇題」，並縮短考試時間**。
2. 採用數位學習平台 (eLearn / eclass) 進行測驗：隨機題目、選項設定隨機、簡單計算題、複選題、設定倒扣。

【休息一下.....】



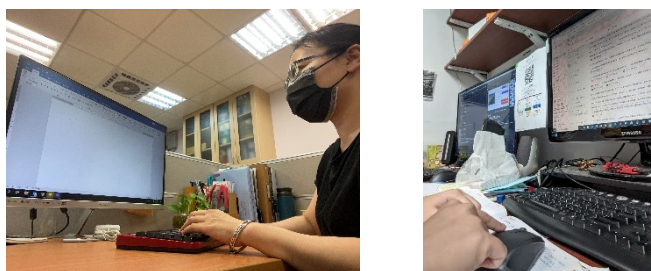
● **申論題：open-book 考試、同步監考。**

✓ **不建議考線上申論題 (紙筆測驗步驟較簡化)。**

1. 同步監考流程與上述相同。

視訊畫面包含**學生、作答桌面** (含鍵盤、滑鼠，雙手須於桌面可目視之處，周遭無非應試物品)、**電腦畫面** (僅可呈現作答畫面)。

2. 因無法清楚觀看學生電腦的操作畫面，不建議實施。

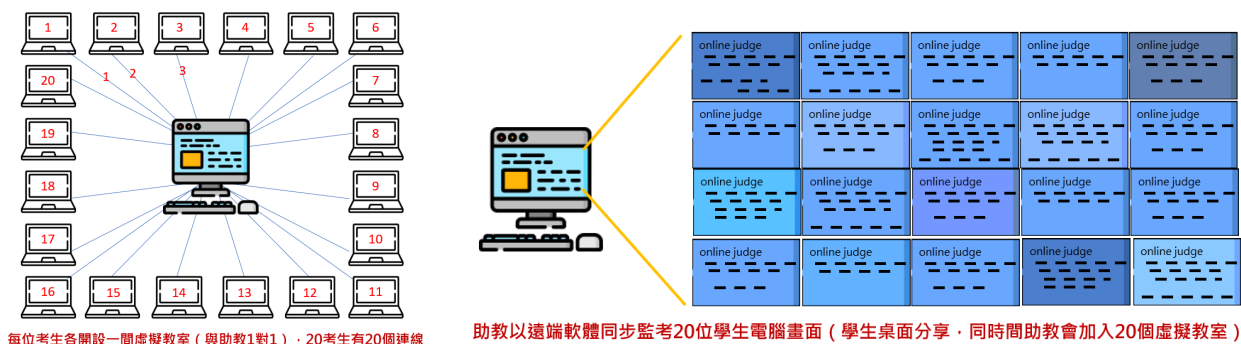


【畫面含學生、電腦畫面與作答桌面】

● **線上實作題(如資工系程式設計課程): 同步監考(學生桌面分享)、eLearn + online judge 同步、縮短考試時間**

1. 線上評量採用 eLearn、online judge 同步，考試時每位助教分配監考 20 人，每位考生各開設一間虛擬教室 (與助教一對一)，助教以遠端軟體同步監考 20 位學生電腦畫面 (學生桌面分享，同時間助教會加入 20 個虛擬教室)

2. 可縮短考試時間，避免學生有機會翻找資料或是尋求他人協助。



【學生桌面分享，同時間助教會加入 20 個虛擬教室】

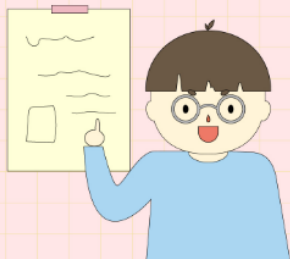
● **其他類型 (如音樂、藝術類課程等)：建議採線上成果展 / 作品發表、海報、直播解說、影片錄製等形式**

因應COVID-19多元評量建議作法

課程屬性差異大，建議作法多彈性，本資料僅供參考。

國立清華大學
NATIONAL TUNG HUA UNIVERSITY

遠端評量宜簡化
考試準則應公告



報告展演多型態
多元評量成效佳



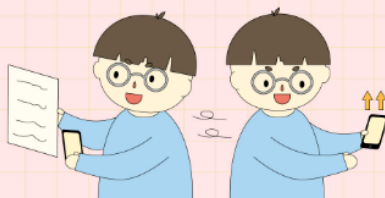
open-book是首選
歸納統整靈活答



手機監考即時看
演練測試不可少



紙筆測驗拍作答
試畢上傳求清晰



線上測驗錄桌面
隨機考題限時答

